



LATVIJAS
MEDNIEKU
SAVIENĪBA

Biedrība "Latvijas Mednieku savienība", Reģ. Nr. 40008180823,
"Āvaidi", Straupes pag, Pārgaujas novads, LV-4152
<https://www.lms.org.lv/>

METODISKIE NORADĪJUMI

PAR VIENOŠANĀS PAR MEDĪBU IECIRKŅU KOPĪGĀM ROBEŽĀM AR VISIEM BLAKUS ESOŠAJIEM MEDĪBU IECIRKŅIEM SAGATAVOŠANU

IEVADS

2023. gada 1.aprīlī stājas spēkā grozījumi Medību likumā (turpmāk arī – “Likums”), kuri paredz, ka slēdzot savstarpējus līgumus par limitēto medījamo dzīvnieku medīšanas organizēšanu blakus esošajos medību iecirkņos¹ šī līguma obligātā sastāvdaļa ir vienošanās par pušu medību iecirkņu kopējām sadarbības robežām (turpmāk arī – “robežlīgums”).

Proti, no 2023. gada 1.aprīļa sadarbības līgums (*kas ir aktuāls instruments gadījumos, kad noteikts iecirknis neatbilst minimālo platību prasībām aļņu vai staltbriežu medībām*) būs spēkā tikai tad, ja medību tiesību lietotāji būs panākuši vienošanos par iecirkņu robežām.

Šo grozījumu mērķis ir mazināt strīdus par medību platībām, kas negatīvi ietekmē ilgtspējīgu medību saimniecības attīstību. Turklāt, ir tikai loģiski, ka medību tiesību lietotāji, kuri plāno kopīgi apsaimniekot medījamo dzīvnieku populāciju, atrisina domstarpības par medību iecirkņu robežām.

Robežlīgums būs it īpaši aktuāls tiem medību tiesību lietotājiem, kura apsaimniekotās platības sastāv no vairāk iecirkņiem, jo vienojoties ar visiem blakus esošajiem iecirkņiem, medību platības robežu ietvaros tiks uzskatītas par vienlaidus medību platībām arī tad, ja attālums starp iecirkņiem būs lielāks par 100m.

Ņemot vērā to, ka šis ir jauns regulējums, Latvijas Mednieku savienība (turpmāk – “LMS”) mednieku ērtībai ir sagatavojusi līguma par savstarpējām robežām (turpmāk arī – “robežlīgums”) paraugu, kā arī aprakstu par, mūsaprāt, ērtāko robežlīguma kartogrāfiskās daļas sagatavošanas veidu, kas ļaus katram medību tiesību lietotājam patstāvīgi sagatavot robežlīgumu un nepieciešamos pielikumus.

Lūdzam ņemt vērā, ka robežlīguma paraugs ir izstrādāts tikai informatīvos nolūkos, lai nodrošinātu vispārēju pamatinformāciju par šāda veida līgumu. Robežlīguma parauga sagatavotājs neuzņemas nekādu atbildību par to, kā līguma paraugs tiks izmantots, kā arī par jebkādiem zaudējumiem vai kaitējumiem, kas var rasties saistībā ar līguma parauga izmantošanu. Lai nodrošinātu specifisku jautājumu regulēšanu, kā arī lai izvairītos no jebkādiem strīdiem vai neskaidrībām, lūdzu, konsultējieties ar juridisko konsultantu vai citu kompetentu personu, pirms izmantojat šo līguma paraugu savā darbībā.

Šiem norādījumiem pievienotais kartogrāfiskais materiāls un tajā atspoguļotie medību iecirkņi neatbilst īstenībai un ir radīti informatīvos nolūkos. Jebkāda kartogrāfiskajā materiālā norādīto medību iecirkņu sakritība ar reāliem medību iecirkņiem vai to daļām ir nejauša.

¹ Tā sauktie sadarbības līgumi vai līgumi par selektīvām medībām.

NORMATĪVAIS REGULĒJUMS

Robežlīguma būtiskās sastāvdaļās ir noteiktas ar Likumā un Medību noteikumos (turpmāk arī - Noteikumi).

Zemāk ir sniegts konspektīvs ieskats tiesību normās, kuras regulē robežlīgumu:

MEDĪBU LIKUMS:

- **19.panta trešā daļa.** “Ja medību iecirknis neatbilst šā panta pirmajā daļā noteiktajām prasībām, medību tiesību lietotāji var slēgt savstarpējus līgumus par limitēto medijamo dzīvnieku medīšanas organizēšanu blakus esošajos medību iecirkņos. Līguma neatņemama sastāvdaļa ir savstarpēja vienošanās par sadarbības līguma pušu medību iecirkņu kopējām robežām. Limitēto medijamo sugu dzīvnieku pieļaujamo nomedīšanas apjomu nosaka līgumā norādītajai kopējai medību platībai.”

MEDĪBU NOTEIKUMI:

- **24.1 punkts.** Ja medību tiesību lietotājs ir noslēdzis medību tiesību lietotāju vienošanos par medību iecirkņu kopīgām robežām ar visiem blakus esošajiem medību iecirkņiem (turpmāk – robežlīgums) un tā ir reģistrēta Valsts meža dienestā, medību platība ir uzskatāma par vienlaidu medību platību arī tad, ja attālums starp viena medību tiesību lietotāja platībām reģistrētā robežlīguma ietvaros ir lielāks par 100 metriem.
- **24.2 punkts.** Par šo noteikumu 24.1 punktā minētajiem blakus esošajiem medību iecirkņiem uzskata:
 - 24.2¹. medību iecirkņus, kas savstarpēji saskaras;
 - 24.2². medību iecirkņus, kas savstarpēji nesaskaras un starp tiem nav reģistrēts cits medību iecirknis;
 - 24.2³. medību iecirkņus, starp kuriem ir publiskā ūdenstilpe, kuras platums šaurākajā vietā starp medību iecirkņiem nav lielāks par 100 metriem.
- **24.3 punkts.** Robežlīgums satur:
 - 24.3¹. ziņas par medību tiesību lietotājiem, kas slēdz robežlīgumu;
 - 24.3². robežlīguma priekšmetu – medību iecirkņa ārējās robežas, kas veido teritoriju ar līgumslēdzējpusēm skaidri saprotamām, precīzi norādītām medību iecirkņa ārējām robežām, kas kartogrāfiski atspoguļotas Latvijas 1992. gada ģeodēzisko koordinātu sistēmā;
 - 24.3³. robežlīguma darbības termiņu (ne mazāku par vienu gadu);
 - 24.3⁴. robežlīguma izbeigšanas (laušanas) un termiņa pagarināšanas nosacījumus. (MK 12.04.2022. noteikumu Nr. 227 redakcijā)
- **24.4 punkts.** Robežlīguma izbeigšanas gadījumā vienošanās uzteicējam ir pienākums par to paziņot Valsts meža dienestam.
- **24.5 punkts.** Valsts meža dienests izslēdz robežlīgumu no reģistra, ja robežlīgums ir izbeigts vai tas neatbilst šo noteikumu prasībām. Valsts meža dienests izslēdz robežlīgumu no reģistra ar nākamo medību sezonu.

Oficiālais normatīvo aktu teksts ir pieejams šeit:

- Medību likums: <https://likumi.lv/ta/id/77455-medibu-likums>
- Medību noteikumi: <https://likumi.lv/ta/id/267976-medibu-noteikumi>

ROBEŽLĪGUMS

Šo norādījumu pielikumā Nr. 1 ir pievienots LMS sagatavotā robežlīguma paraugforma. Pirms izmantojiet šo formu ir jāņem vērā turpmāk minēti apsvērumi:

- Robežlīgums ir obligāta līguma par savstarpējām medībām sastāvdaļa. Tas nozīmē, ka līgums par savstarpējām medībām, bez robežlīguma nav spēkā. Tajā pat laikā robežlīgumu ir iespējams noslēgt bez līguma par savstarpējām medībām, proti, vienoties tikai par robežām, neskarot medijamo dzīvnieku apsaimniekošanas (*selektīvo medību*) principus. LMS rekomendē medību tiesību lietotājiem vienoties par abiem jautājumiem, jo tas nodrošina ilgtspējīgu medību saimniecības attīstību;
- Robežlīgumā nav paredzēti specifisku situāciju vai citu jautājumu risinājumi (*piem. līgumsodi, līguma izbeigšanas tiesības utt.*), līdz ar to paraugforma ir papildināma pēc medību tiesību lietotāju ieskatiem;
- Kā jebkurš līgums arī robežlīgums pēc tā parakstīšanas, kļūst par oficiālu dokumentu, kurš rada tiesības un pienākumus. Līdz ar to medību tiesību lietotājiem ir jāvelta pienācīga rūpība un uzmanība attiecībā uz jebkuru punktu, kurš tiek iekļauts līgumā. Nepieciešamības gadījumā LMS rekomendē vērsties pie kvalificēta jurista, kurš palīdzēs medību tiesību lietotāju interesēm atbilstoša līguma sagatavošanā.

Būtiska līguma sastāvdaļa ir līguma pielikums, kurā vizuāli ir atspoguļota robeža par, kuru vienojās medību tiesību lietotāji (robežas kartogrāfiskais atspoguļojums) (turpmāk arī "karte"). Šis pielikums būs gan karstāko diskusiju priekšmets, gan prasīs arī lielāko ieguldījumu sagatavošanā.

Būtībā kartes sagatavošanā ir iespējamās 2 pieejas:

- "papīra" – izdrukājot karti papīrā formā, iezīmējot robežu ar pieejamajiem rakstāmpiederumiem un parakstot to;
- "digitālā" – izmantojot brīvi pieejamās lietotnes un gis.vmd.gov.lv pieejamo informāciju sagatavota karte elektroniskā formā ar precīzi iezīmēt robežām un koordinātām.

Lai gan saskaņā ar VMD sniegto informāciju par atbilstošu tiks uzskatīta arī "papīra" veidā sagatavotā karte, LMS rekomendē izmantot pieejamos digitālos rīkus, tādā veidā sagatavojot karti, kas ir precīza, viegli uztverama un izmantojama, līdz ar to arī novērš iespējamās domstarpības starp robežlīguma slēdzējiem, kas var rasties neprecīzas informācijas dēļ.

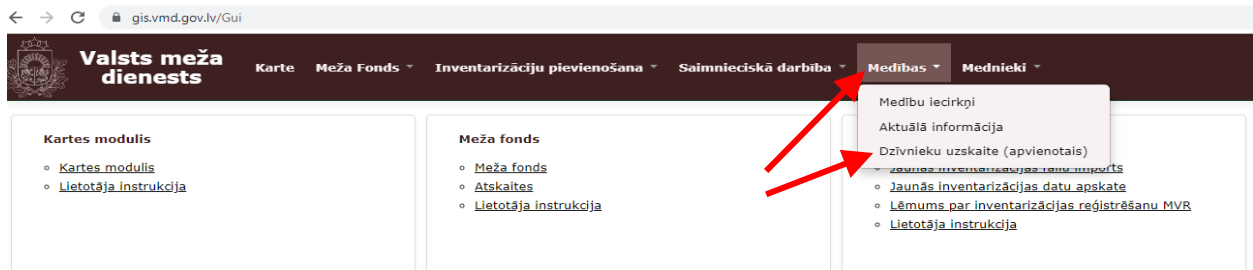
Norādījumu turpinājumā tiks sniegts apraksts par to kā LMS ieskatā visērtāk ir sagatavot digitālo karti, kurā atspoguļotas robežas. Paraugš kartei ir pievienots kā pielikums pie robežlīguma. Apraksts ir rekomendējoša rakstura un medību tiesību lietotājs var izmantot jebkuru tam ērto vai pieejamo risinājumu.

Informācijas iegūšana

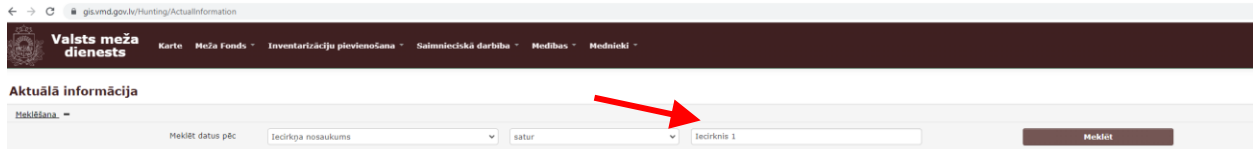
Pirmais uzdevums, kas ir jāizpilda ir jāiegūst sava medību iecirkņa kartes datu slānis .kml formātā. Tas ir par brīvu pieejams gis.vmd.gov.lv². Šī kartes slāņa ir noderīga ne tikai, lai sagatavotu robežlīgumu, bet arī ir izmantojama, lai atsvaidzinātu zināšanas par medību platībām, kurās ir spēkā esošs līgums, kā arī var tikt izmantota kā ērts instruments, lai reāllaikā pārliicinātos vai atrodaties medību platību robežās.

² Ja Jums nav pieejams pieejas gis.vmd.gov.lv, lūdzam sazināties ar Valsts meža dienestu.

Pēc autentifikācijas informācijas ievadišanas ir jāizvēlas sadaļas “Medības” apakšsadaļa “Aktuālā informācija”:



Pēc šīs sadaļas izvēlnes sistēmā atvēršies meklēšanas logs, kurā ir jāieraksta medību iecirkņa nosaukums:



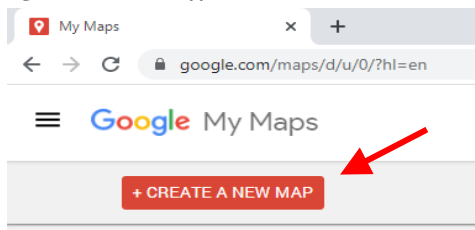
Nākamajā izvēlnē lapas apakšā ir jāizvēlas nepieciešamais medību iecirknis (šajā lapā tas tiek identificēts ar kodiem) un jāizvēlas “Lejuplādēt KML”. Šo darbību ir jāatkārto par katru iecirkni.



Lejuplādētais fails ir jā saglabā datorā, tas būs nepieciešams turpmākai izmantošanai kartes sagatavošanai.³ Šis pats uzdevums ir jāveic arī otrai līguma pusei, lai abus karšu slāņus pēc tam var apvienot.

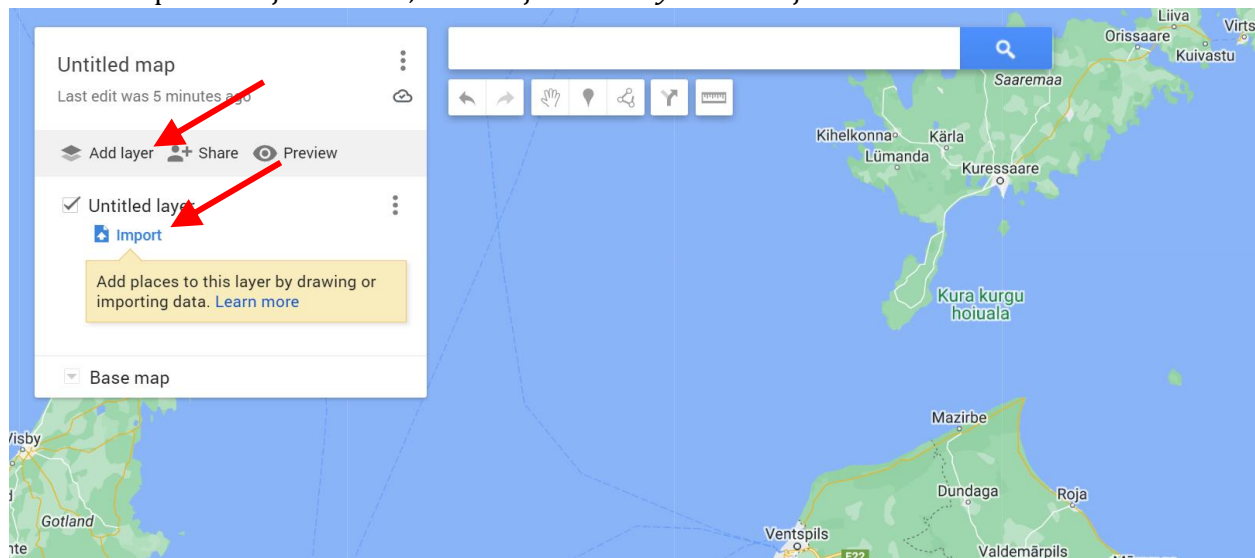
Kartes sagatavošana

Nākamais solis ir atvērt mājaslapu: <https://www.google.com/maps/about/mymaps/> Google lietotni My Maps). Veicam reģistrāciju vai autentifikāciju atbilstoši norādēm un pēc tam jāizvēlas iespēja “CREATE A NEW MAP”.

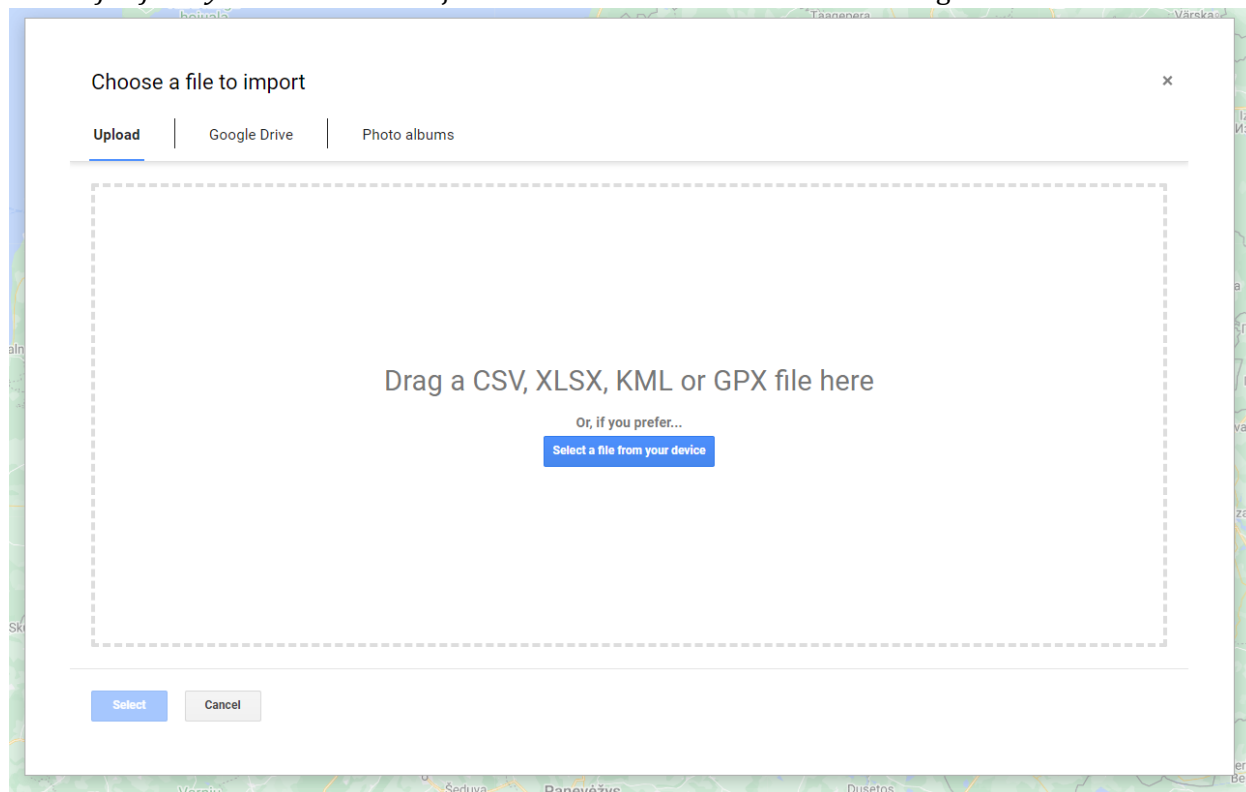


³ Šo failu ir iespējams augšuplādēt LVM ĢEO aplikācijā, tādā veidā nodrošinot, ka jebkurā laikā var pārliecināties, ka medības atrodas medību iecirkņa robežās.

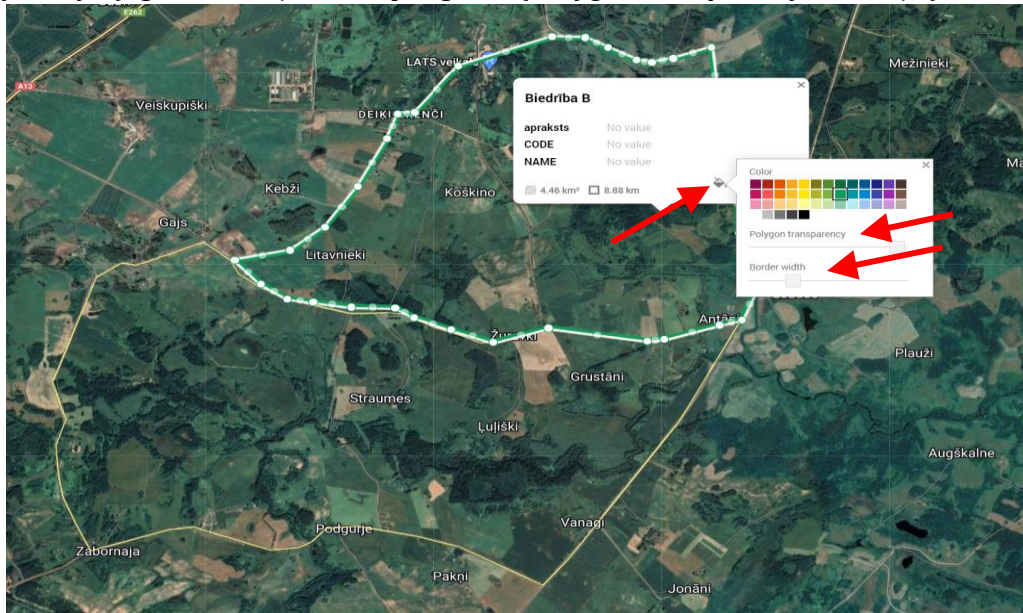
Pēc tam nepieciešams pievienot no gis.vmd.gov.lv iegūtos karšu slāņus .kml formātā, gan par savu iecirkni, gan arī par otru līguma pusi. Failu pievienošana notiek izmantojot "Import" funkciju, katram .kml failam paredzot jaunu slāni, izmantojot "Add layer" funkciju.



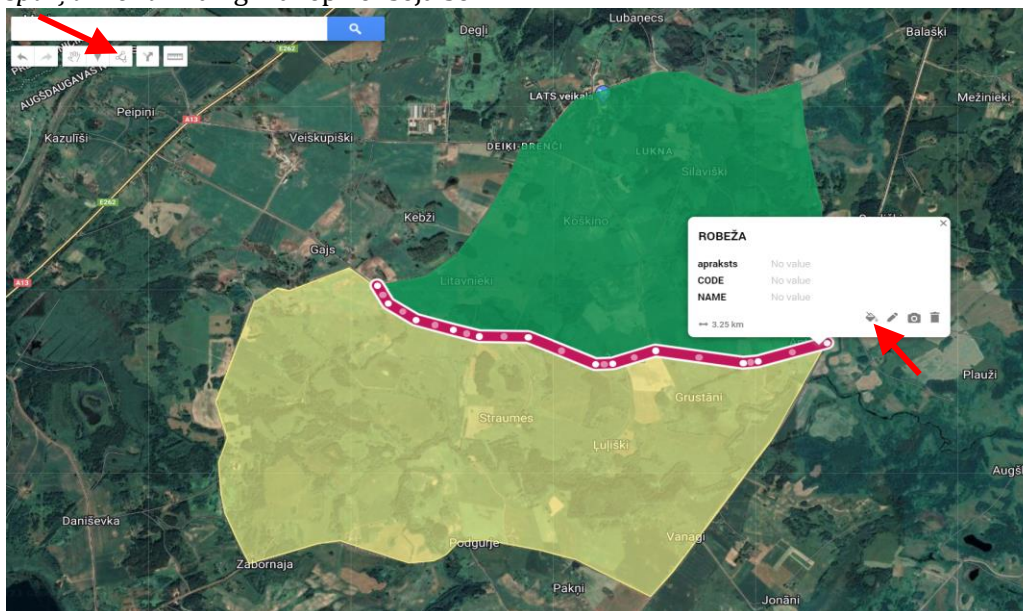
Pēc "Import" izvēlnes parādās izvēlne .kml faila augšuplādei un nepieciešamo failu var izvēlēties ar "Select file from your device" funkciju vai vienkārši "ievilkt" failu izvēlnes logā.



Pēc .kml failu augšuplādes kartē parādīsies iecirkņa platību robežas caurspīdīgā formā. Robežas līniju platumu un teritorijas krāsas caurspīdīgumu ir iespējams pielāgot nospiežot uz konkrētās teritorijas un izvēloties “krāsas spaiņa ikonu”. Tā ļauj pielāgot gan krāsu, gan robežlīniju platumu (“Border width funkcija”), gan teritorijas caurspīdīgumu (“Polygon transparency” funkcija.)

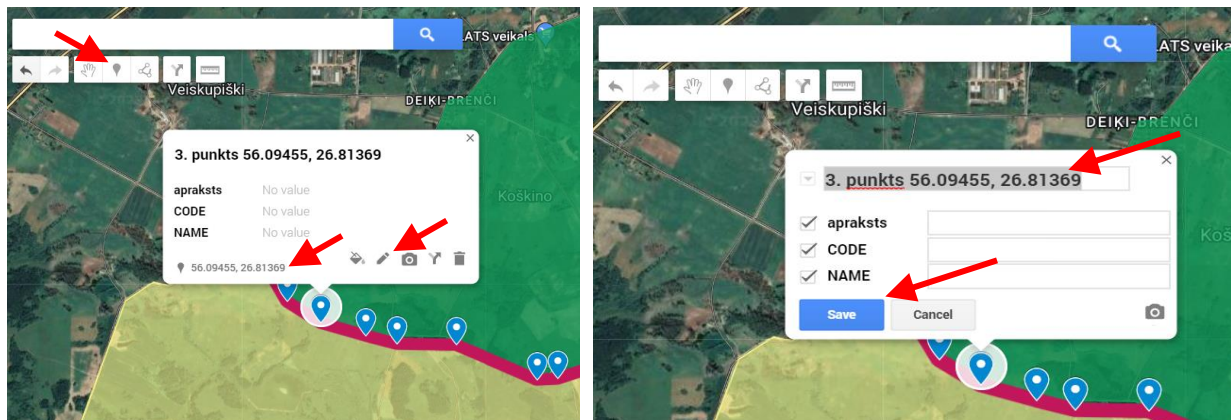


Pēc tam, kad ir veikta krāsu un līniju biezuma pielāgošana ir iespējams novilkt līniju, kas kalpos kā robeža starp medību iecirkņiem. Lai uzsāktu līnijas vilkšanu ir jāizvēlas ikona, kurā atspoguļoti līnija ar punktiem. Pēc līnijas uzvilšanas tās krāsu un biezumu iespējams modificēt izvēloties “krāsas spaiņa ikonu” līdzīgi kā iepriekšējā solī.



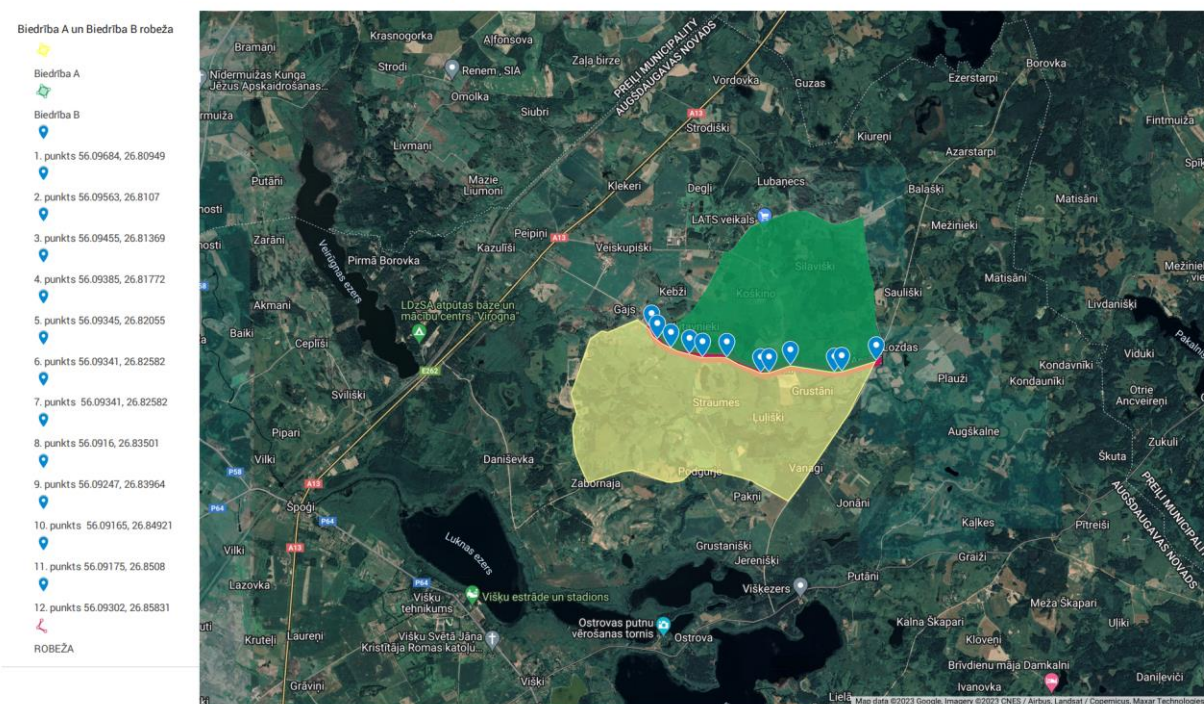
Noslēdzošais, bet ne obligātais solis ir atzīmēt galvenos robežas punktus un norādīt to koordinātas. Ieteicams atzīmēt visus punktus, kuros notiek robežas līnijas “lūzums”. Jo vairāk robežas punkti tiks

atzīmēti, jo precīzākā būs robeža. Lai to izdarītu vispirms ir jāatzīmē punkti, nospiežot punkta ikonu un jāsaliek tā nepieciešamajās vietās. Pēc tam ieteicams, punkta nosaukumā norādīt punkta numuru un koordinātas. Tas ir izdarāms nospiežot uz nosprausto punktu un izvēloties “zīmuļa” ikonu. Koordinātas ir pieejamas tajā pašā logā un nosaukumā tās var iekopēt pēc tam saglabājot nosaukumu (Save). Saskaņā ar Noteikumiem robežlīguma koordinātām ir jābūt norādītām Latvijas 1992. gada ģeodēzisko koordinātu sistēmā. Šīs sistēma ir balstīta World Geodetic System WGS84 sistēmā, pēc kuras darbojas Google Maps. Kas nozīmē, ka Google Maps norādītās koordinātas pēc būtības atbilst Noteikumos minētajai sistēmai.

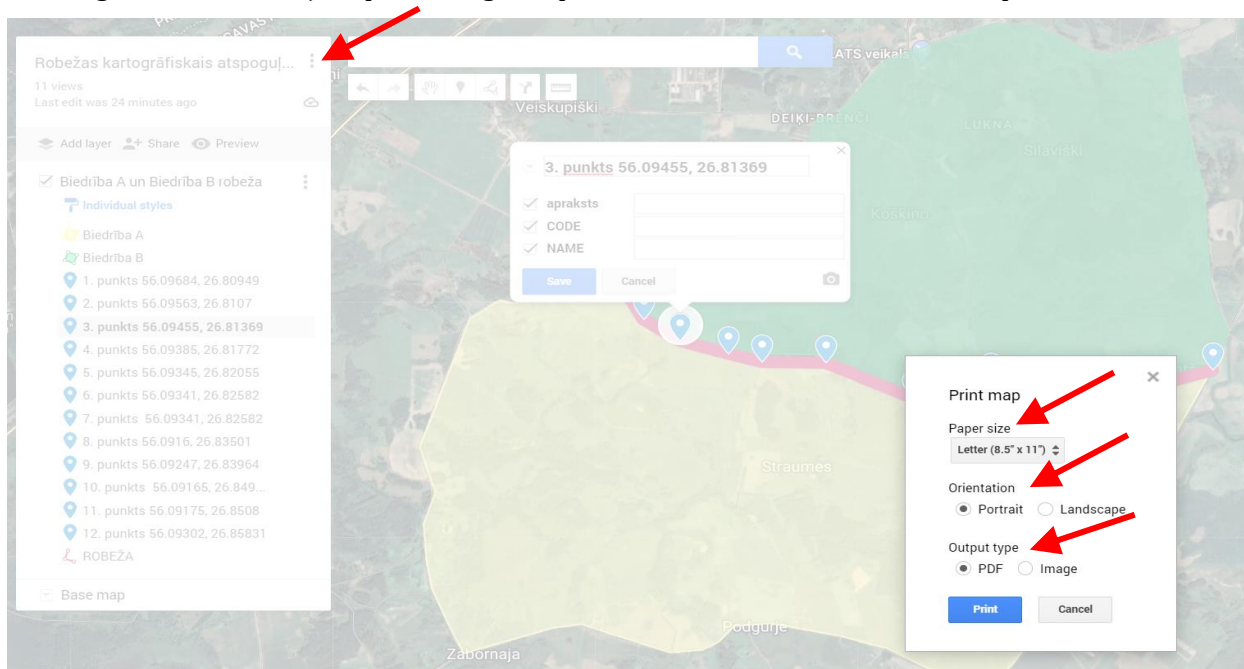


Rezultātā tiek iegūta karte ar skaidri redzamu robežu, precīzām koordinātām un aprakstošo daļu (*leģendu*).

Robežas kartogrāfiskais atspoguļojums



Šo karti ir iespējams izdrukāt vai lejuplādēt .pdf formātā. Lai to izdarīt ir nepieciešams nospiegt ikonu ar trim punktiem lapas augšējā kreisajā stūrī, un izvēlēties funkciju "Print map". Pēc tam izvēlēties nepieciešamo papīra izmēru (*Paper size*), lapas izvietojumu – portrets vai ainava (*Orientation*) un nepieciešamā faila veidu – bilde vai .pdf (*Output type*). Šo karti var pievienot pie līguma gan papīra formā, gan elektroniski, ja ir plānota līguma parakstīšana ar drošu elektronisko parakstu.



Apsveicam Jūsu robežlīgums ir gatavs parakstīšanai un iesniegšanai Valsts meža dienestā!

Šajos norādījumos ir minētas tikai dažas no Google Maps funkcijām, investējot laiku, lai iepazītos ar visu funkcionālītāti var iegūt daudz medību saimniecības sakārtošanā noderīgus instrumentus un rīkus.

Metodisko norādījumu par vienošanās par medību iecirkņu kopīgām robežām ar visiem blakus esošajiem medību iecirkņiem sagatavošanu Pielikums Nr. 1.

LĪGUMS PAR MEDĪBU IECIRŅU ĀRĒJĀM ROBEŽĀM

[vieta], 20__gada __._____

[biedrības nosaukums], reģistrācijas numurs: **[numurs]**, juridiskā adrese: **[adrese]**, kuru uz pārstāv **[amats vārds, uzvārds]** (turpmāk – “Biedrība A”),

un

[biedrības nosaukums], reģistrācijas numurs: **[numurs]**, juridiskā adrese: **[adrese]**, kuru uz pārstāv **[amats vārds, uzvārds]** (turpmāk – “Biedrība B”),

turpmāk Biedrība 1 un Biedrība 2 katrs atsevišķi arī “Puse” un visi kopā “Puses”

NEMOT VĒRĀ, KA:

- A. Līguma Puses ir biedrības (*ja medību tiesību lietotājam ir cita juridiskā forma norādīt atbilstošu formu*), kuras Līguma slēgšanas brīdi apsaimnieko medību platības **[identificēt teritoriju – rajons, novads, vai virsmežniecība]** teritorijā;
- B. Puses apzinās, ka ilgtspējīga medību saimniecība ir iespējama tikai novēršot konfliktus un strīdus par medību platībām un veicinot medību tiesību lietotāju savstarpējo sadarbību;
- C. Puses apņemas pielikt visas nepieciešamās pūles, tostarp ieguldot saprātīga apmēra finanšu un laiku resursus Līgumā noteikto mērķu sasniegšanu,

paraksta šādu līgumu par medību iecirkņu robežām (turpmāk arī – “Līgums”),

1. LĪGUMA PRIEKŠMETS

- 1.1. Ar šī Līguma parakstīšanu puses vienojas par medību iecirkņu ārējām robežām, kas ir kartē ievilkta, dabā apzināta un Pušu savstarpēji saskaņota un apstiprināta līnija (robeža), kas pievienota šī Līguma pielikumā Nr.1 un nosaka, katras Puses medību iecirkņa robežas, kurās citas Puses neveido medību iecirkņus un neslēdz medību tiesību nomas (vai citus) līgumus.
- 1.2. Līgums ir noslēgts uz **nenoteiktu laiku** / **[norādīt termiņu]**.
- 1.3. Līguma spēkā stāšanās priekšnoteikums ir Pušu vienošanās par ārējām robežām, kas tiek atzīmētas kartē un pievienotas šī Līguma pielikumā.

2. PUŠU TIESĪBAS UN PIENĀKUMI

- 2.1. Puses apņemas vecināt vienlaidus medību platību izveidi gan savā, gan citas Puses teritorijā, lai iespēju robežās samazinātu neapmedījamo platību īpatsvaru katras Puses teritorijā.
- 2.2. Puses pieliek saprātīgas pūles, lai aicinātu attiecīgajai Pusei zināmos zemes un meža platību īpašniekus noslēgt medību tiesību nomas līgumu ar citu Pusi, kuras teritorijā atrodas attiecīgā īpašnieka īpašums.
- 2.3. Puses apņemas ievērot konfidencialitāti attiecībā uz šajā Līgumā un Pielikumā Nr. 1 norādīto informāciju un neizpaust to trešajām personām, izņemot gadījumus, kad šādas ir izpaušanas nepieciešamība izriet no normatīvo aktu prasībām.
- 2.4. Ja puses vienojas par savstarpēja līguma par limitēto medījamo dzīvnieku medīšanas organizēšanu blakus esošajos medību iecirkņos noslēgšanu, puses apņemas uzskatīt šo Līgumu

- un tajā noteiktās robežas kā līguma par limitēto medijamo dzīvnieku medišanas organizēšanu blakus esošajos medību iecirkņos neatņemamu sastāvdaļu saskaņā ar Medību likuma normām.
- 2.5. [citas tiesības un pienākumi pēc līgumslēdzēju ieskatiem, piemēram, līgumsodi par līguma pārkāpumiem]

3. LĪGUMA IZBEGŠANAS NOSACĪJUMI

- 3.1. Līgums automātiski pagarinās uz kārtējo termiņu, ja 1 (vienu) mēnesi pirms Līguma termiņa beigām neviena no Pusēm rakstiski nepaziņo otrai pusei par nevēlēšanos turpināt šo līgumu. (šis punkts pievienojams, ja puses ir vienojušās par noteiktu līguma termiņu, kas nav nenoteikts laiks);
- 3.2. Puse, kura paziņo par Līguma izbeigšanu vai neturpināšanu vienlaicīgi ar paziņojumu ar otram Pusei, paziņo par Līguma spēkā neesamību attiecīgajai Valsts meža dienesta virsmežniecībai.
- 3.3. Puses var izbeigt jebkurā laikā var izbeigt Līgumu (noteikumi atstājami un/vai papildināmi pēc pušu ieskatiem):
- 3.3.1. Nosūtot rakstisku paziņojumu otrai Pusei 1 (vienu mēnesi) pirms plānotā Līguma izbeigšanās datuma;
- 3.3.2. Nekavējoties, ja Puse pārkāpj šī Līguma noteikumus, izpauž informāciju par otras Puses medību iecirkņu robežām trešajām personām vai noslēdz medību tiesību līgumu teritorijā, kas saskaņā ar šī Līguma noteikumiem ir piekritīga citai Līguma pusei;
- 3.3.3. Ja otras Puses medību iecirknis neatbilst normatīvajos aktos noteiktajām minimālo platību kritērijiem un tiek izslēgt no Valsts meža dienesta reģistra.

4. KONTAKTPERSONAS

- 4.1. Puses vienojas, ka ar Līguma izpildi saistītos jautājumus risinās šādas Pušu pilnvarotās personas:
- 4.1.1. Biedrība A – [vārds, uzvārds, tālrunis, e-pasts];
- 4.1.2. Biedrība B – [vārds, uzvārds, tālrunis, e-pasts].

5. NOSLĒGUMA NOTEIKUMI

- 5.1. Puses apliecina, ka tām ir attiecīgās pilnvaras, tostarp, biedru sapulces pilnvarojums, ja tāds nepieciešams saskaņā ar attiecīgās Puses statūtiem, lai slēgtu Līgumu un uzņemtos noteiktās tiesības un pienākumus, kā arī iespējas veikt Līgumā noteikto pienākumu izpildi.
- 5.2. Jautājumi, kas nav atrunāti šajā Līgumā, tiek risināti saskaņā ar spēkā esošajiem Latvijas Republikas tiesību normatīvajiem aktiem. Līguma izpildes laikā radušos strīdus Puses risina vienojoties. Ja strīdu nav iespējams atrisināt pārrunu ceļā, strīdi ir risināmi Latvijas Republikas tiesā.
- 5.3. Ja kādai no Pusēm tiek mainīts juridiskais statuss, atrašanās vieta vai citi rekvizīti, tad tā nekavējoties paziņo par to otrai Pusei.
- 5.4. Šis Līgums ir saistošs Pušu tiesību pārņēmējiem un katra no Pusēm apņemas informēt tiesību pārņēmējus par šī Līguma esamību un nodrošināt tā spēkā esamību.
- 5.5. Gadījumā, ja kāds no Līguma punktiem zaudē spēkā, tiek atzīts par spēkā neesošu vai neatbilstošu normatīvo aktu prasībām tas neietekmē visa Līguma spēkā esamību. Puses vienojas aizvietot spēkā neesošu normu ar citu spēkā esošu normu, kas atbilst šī Līguma un Pušu vienošanās mērķim un garam.
- 5.6. Līgums parakstīts 3 (trīs) eksemplāros latviešu valodā. Katram Puse saņem pa vienam Līguma eksemplāram, viens Līguma eksemplārs tiek iesniegts Valsts meža dienestā. Visiem Līguma eksemplāriem ir vienāds juridiskais spēks.
- 5.7. Līgums stājas spēkā tā abpusējas parakstīšanas dienā, ievērojot Līgumā minētos nosacījumus.
- 5.8. Ja Līgums tiek parakstīts ar LĪDZĒJU pārstāvju drošiem elektroniskajiem parakstiem, kas satur laika zīmogu, Līguma spēkā stāšanās datums ir pēdējā pievienotā droša elektroniskā paraksta un tā laika zīmoga datums.

6. PIELIKUMI

6.1. Līguma ir pielikumā Nr.1 ir pievienots "Robežas kartogrāfiskais atspoguļojums", kas ir neatņemama līguma sastāvdaļa.

7. PUŠU PARAKSTI:

Biedrība A vārdā:

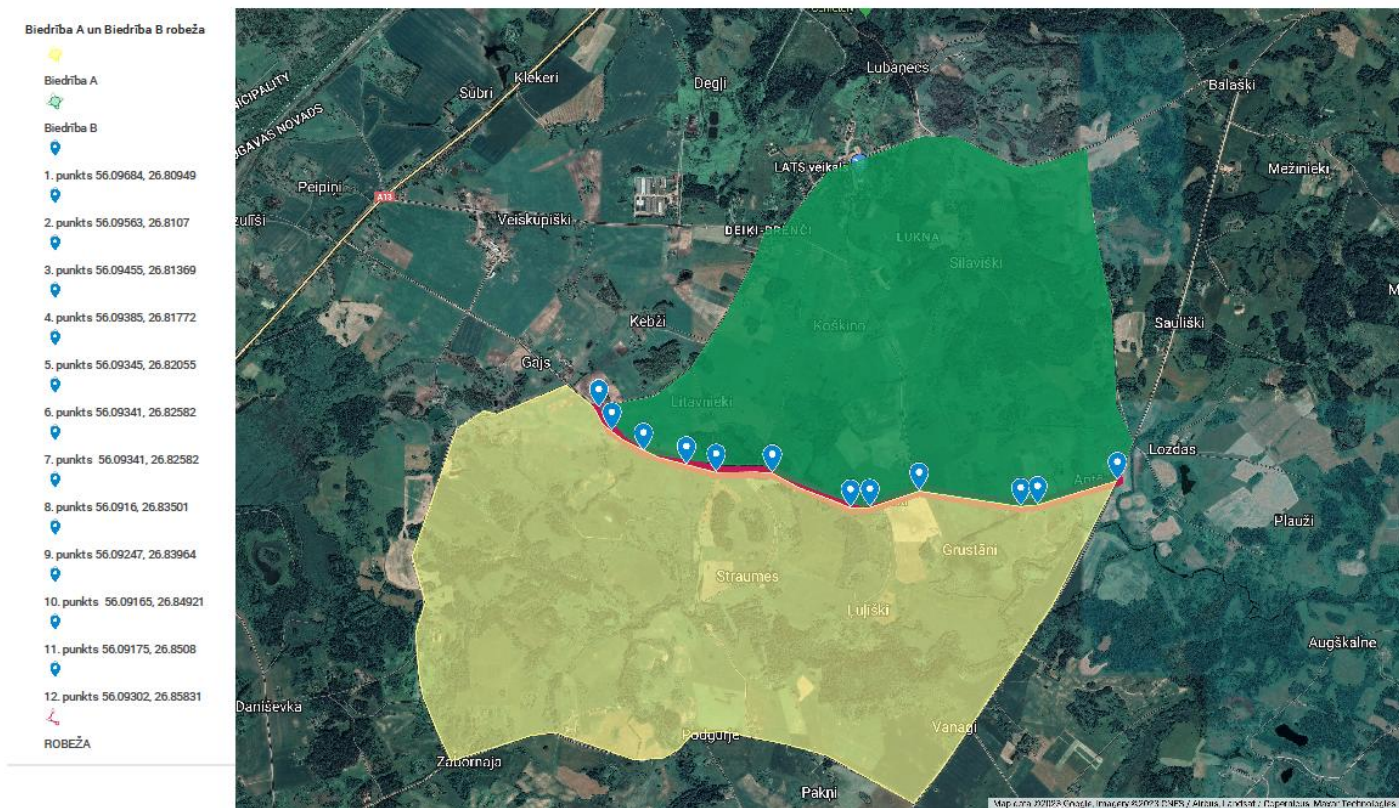
[vārds, uzvārds, amats, paraksts]

Biedrība B vārdā:

[vārds, uzvārds, amats, paraksts]

LĪGUMA PAR MEDĪBU IECIRŅU ĀRĒJĀM ROBEŽĀM PIELIKUMS NR.1.

Robežas kartogrāfiskais atspoguļojums



Biedrība A vārdā:
[vārds, uzvārds, amats, paraksts]

Biedrība B vārdā:
[vārds, uzvārds, amats, paraksts]